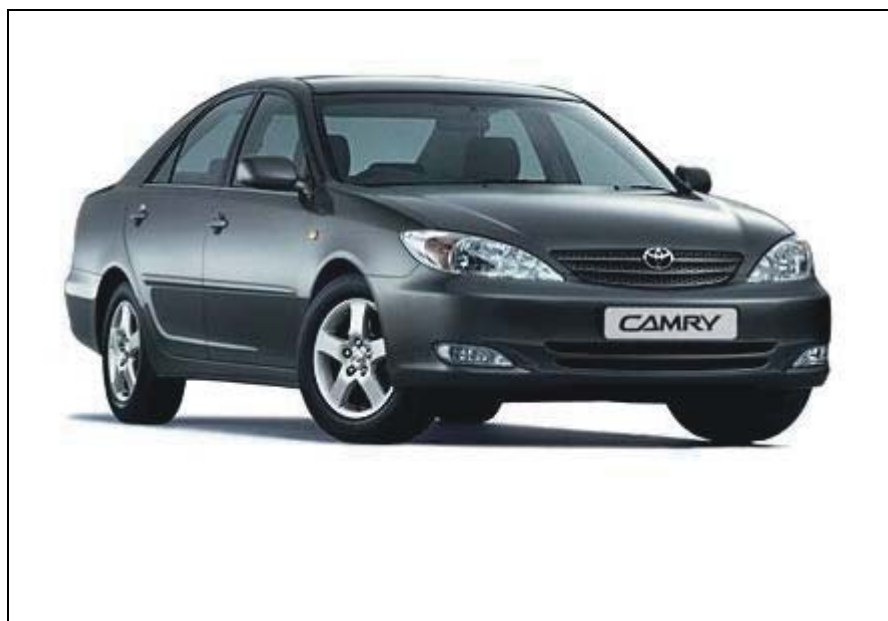




Toyota Camry
2001 -



GDW Ref. 1326

EEC APPROVAL N°: e4*94/20*0324*00

$ \begin{array}{ccc} \text{max} \downarrow \text{kg} & \times & \text{max} \downarrow \text{kg} \\ \text{---} \text{car icon} & & \text{---} \text{trailer icon} \\ \text{D=} & & \times 0,00981 \leq 9,10 \text{ kN} \end{array} $
$ \begin{array}{ccc} \text{Max} \downarrow \text{kg} & + & \text{max} \downarrow \text{kg} \\ \text{---} \text{car icon} & & \text{---} \text{trailer icon} \\ \text{---} & & \text{---} \\ & \text{s/} & = 65 \text{ kg} \end{array} $
$ \begin{array}{ccc} \text{Max.} & \text{---} \text{trailer icon} & = 1700 \text{ kg} \end{array} $

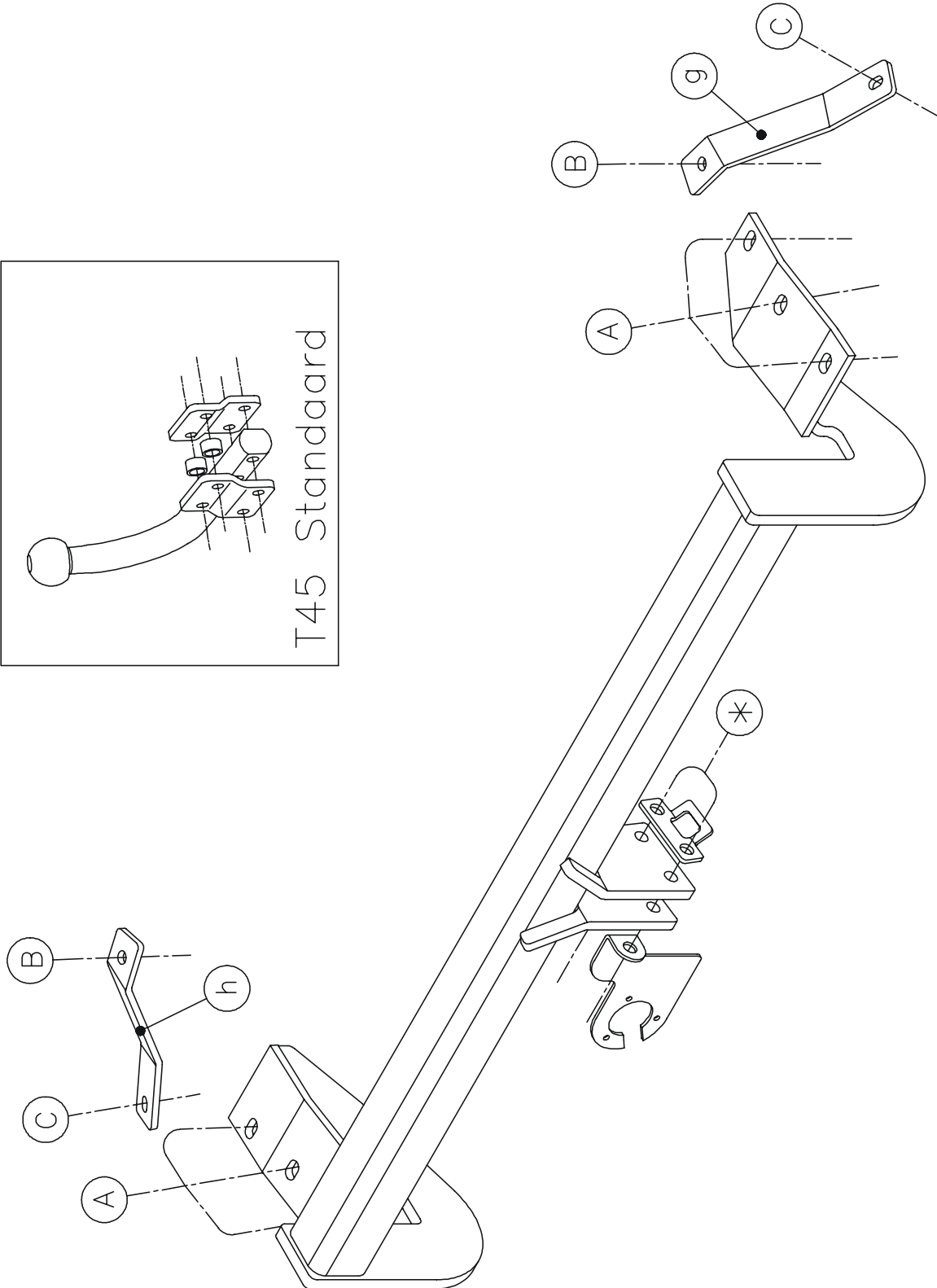
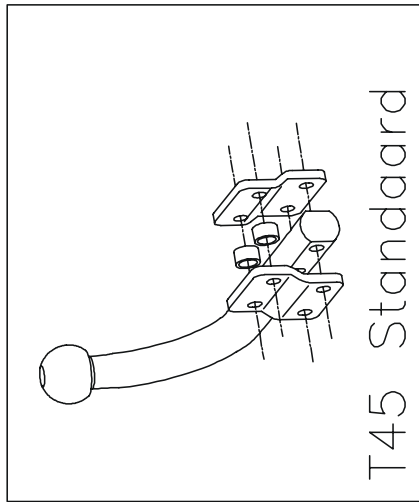
GDW nv - Hoogmolenwegel 23 - B-8790 Waregem
TEL. 32(0)56 60 42 12(5) - FAX. 32(0)56 60 01 93
 Email: gdw@gdwtowbars.com - Website: www.gdwtowbars.com



Toyota Camry

2001 -

Ref. 1326





Toyota Camry

2001 -

Ref. 1326

Montagehandleiding

- 1) Demonteer de bumper en verwijder definitief de metalen stootbalk. Maak onderaan de uitlaat los en verwijder de sleepogen en het hitteschild.
- 2) Plaats de trekhaak met de punten (A) op de vrijgekomen schroefboringen (waar de sleepogen vastgemaakt waren). Verwijder de tape die het verste gat dicht. Breng de bouten en rondsels in en span goed aan (zorg ervoor dat de trekhaak niet tegen de uitlaat komt).
- 3) Plaats de monteerstukken (g) en (h) met de punten (C) op de voorziene boutjes op de onderkant van het koetswerk aan de buitenzijde van de chassisbalken. Breng de rondsels en moeren aan. De punten (B) komen vervolgens te passen met voorziene boringen in de onderkant van de chassisbalk (afgedicht met tape). Boor deze gaten door tot in de kofferruimte met $\varnothing 10,5\text{mm}$ en vergroot deze gaten in de kofferruimte tot $\varnothing 17\text{mm}$. Breng het verhoogd rondsel in via de kofferruimte en plaats de bouten, rondsels en moeren en span goed aan.
- 4) Maak het hitteschild vast met een bout van de trekhaak en maak een insnijding in de bumper volgens bijgeleverde schets.
Plaats de bumper terug op z'n oorspronkelijke plaats.
- 5) Monteren van (*) en eveneens goed aanspannen.

Samenstelling

1 trekhaak referentie 1326			
1 bolstang T45H004	(*)	6 rondsels $\varnothing 32 \times 13 \times 2,5$	(A)
2 bouten M12x70	(*)	8 borgrondsels M10	(A-B)
2 bouten M12x60	(*)	2 bouten M10x100	(B)
4 borgmoeren M12	(*)	2 moeren M10	(B)
2 monteerplakjes T45	(*)	2 verhoogde rondsels 68mm	(B)
2 monteerbuisjes T45	(*)	2 borgrondsels M8	(C)
1 monteerpriseplak P04	(*)	2 moeren M8	(C)
1 veiligheidsschakel	(*)	1 monteerstuk (g)	(B-C)
6 bouten M10x1,25x35	(A)	1 monteerstuk (h)	(B-C)

Alle bouten en moeren : kwaliteit 8.8

N.B.

Voor de maximum toegestane massa welke uw voertuig mag trekken dient U uw dealer te raadplegen.

Verwijder eventueel de bitumenlaag op de bevestigingsplaats van de trekhaak.

Opgepast bij het boren dat men geen remleiding, elektriciteitsdraden of brandstofleidingen beschadigt.



Toyota Camry

2001 -

Réf. 1326

Notice de montage

- 1) Démonter le pare-chocs et enlever définitivement le butoir métallique. Détacher l'échappement en bas et enlever les anneaux de traction et la plaque thermique.
- 2) Placer l'attelage avec les points (A) sur les forages filetés libérés (où les anneaux de traction étaient attachés). Enlever la bande plastique qui couvre le trou le plus éloigné. Insérer les boulons et les rondelles et bien serrer le tout (l'attelage ne peut pas toucher l'échappement).
- 3) Mettre les pièces de montage (g) et (h) avec les points (C) sur les boulons prévus sur le dessous de la carrosserie à l'extérieur des poutres du châssis. Introduire les rondelles et les écrous. Les points (B) s'adaptent aux forages prévus dans le sol de la poutre du châssis (couvert avec la bande plastique). Perforer ces trous jusque dans le coffre avec $\varnothing 10,5\text{mm}$ et agrandir ces trous dans le coffre jusque $\varnothing 17\text{mm}$. Insérer la rondelle rehaussée par le coffre et introduire les boulons, les rondelles et les écrous et bien fixer le tout.
- 4) Attacher la plaque thermique avec un boulon de l'attelage et former une entaille dans le pare-chocs selon l'esquisse ci-jointe. Mettre le pare-chocs en place.
- 5) Monter le (*) et bien fixer le tout.

Composition

1 attelage référence 1326			
1 tige-boule T45H004	(*)	6 rondelles $\varnothing 32 \times 13 \times 2,5$	(A)
2 boulons M12x70	(*)	8 rondelles de sûreté M10	(A-B)
2 boulons M12x60	(*)	2 boulons M10x100	(B)
4 écrous de sûreté M12	(*)	2 écrous M10	(B)
2 plaques de montage T45	(*)	2 rondelles rehaussées 68mm	(B)
2 tubes de montage T45	(*)	2 rondelles de sûreté M8	(C)
1 plaque de prise P04	(*)	2 écrous M8	(C)
1 anneau de sécurité	(*)	1 pièce de montage (g)	(B-C)
6 boulons M10x1,25x35	(A)	1 pièce de montage (h)	(B-C)

Tous les boulons et les écrous : qualité 8.8

Remarque

Pour le poids de traction maximum autorisé de votre voiture, consulter votre concessionnaire.
Enlever la couche de bitume ou d'anti-tremblement qui recouvre éventuellement les points de fixation.



Toyota Camry

2001 -

Ref. 1326

Fitting instructions

- 1) Disassemble the bumper and permanently remove the metal buffer beam. Loosen the exhaust at the bottom and remove the towing rings and the heat shield.
- 2) Place the tow bar with points (A) on the liberated screw-thread holes (where the towing ring was attached). Remove the tape sealing the most distant hole. Insert the bolts and washers and tighten them (make sure the tow bar doesn't touch the exhaust).
- 3) Place mounting pieces (g) and (h) with points (C) on the provided bolts at the bottom of the body work on the outside of the chassis beams. Insert the bolts and nuts. Points (B) matching with the provided drillings in the underside of the chassis beams (sealed with tape). Drill these holes through with $\varnothing 10,5\text{mm}$ till in the trunk and enlarge these holes in the trunk till $\varnothing 17\text{mm}$. Insert the heightened washer through the trunk and insert the bolts, washers and nuts and tighten them firmly.
- 4) Attach the heat shield with a bolt of the tow bar and make an incision in the bumper as on sketch enclosed. Place the bumper on its original place.
- 5) Assemble (*) and tighten everything firmly.

Composition

1 tow bar reference 1326			
1 ball T45H004	(*)	6 washers $\varnothing 32 \times 13 \times 2,5$	(A)
2 bolts M12x70	(*)	8 security washers M10	(A-B)
2 bolts M12x60	(*)	2 bolts M10x100	(B)
4 security nuts M12	(*)	2 nuts M10	(B)
2 mounting slices T45	(*)	2 heightened washers 68mm	(B)
2 mounting tubes T45	(*)	2 security washers M8	(C)
1 socket plate P04	(*)	2 nuts M8	(C)
1 security shackle	(*)	1 mounting piece (g)	(B-C)
6 bolts M10x1,25x35	(A)	1 mounting piece (h)	(B-C)

All bolts and nuts : quality 8.8

Note

Please consult your cardealer or owners manual for the maximal permissible towing mass.

Remove any bitumen coating on the fastening position for the tow bar.

When drilling, be careful not to damage any brake lines, electrical wiring or fuel lines.



Toyota Camry

2001 -

Ref. 1326

Anbauanleitung

- 1) Stoßstange abmontieren und Metallstoßbalken endgültig entfernen. Auspuff unten lösen und Abschleppösen und Wärmeschild entfernen.
- 2) Anhängerkupplung mit Punkte (A) auf die freigekommene Schraubenlöcher setzen (wo Abschleppösen festgemacht waren). Klebestreifen von weitste Loch entfernen. Bolzen und Ritzel einbringen und alles gut anspannen (sorge dafür, daß die Anhängerkupplung den Auspuff nicht berührt).
- 3) Montierstücke (g) und (h) mit Punkte (C) auf vorhandene Bolzen setzen am Unterseite von Karosserie an Chassisbalkenaußenseite. Ritzel und Muttern einbringen. Punkte (B) passen mit vorhandene Bohrungen in Chassisbalkenunterseite (abgedicht mit Klebestreifen). Diese Löcher bis ins Kofferraum durchbohren mit $\varnothing 10,5\text{mm}$ und diese Löcher vergrößern ins Kofferraum bis $\varnothing 17\text{mm}$. Erhöhte Ritzel durch Kofferraum einbringen und Bolzen, Ritzel und Muttern einbringen und alles gut anspannen.
- 4) Wärmeschild festmachen mit Bolzen von Anhängerkupplung und Einschnitt in Stoßstange machen wie beigelieferte Skizze. Stoßstange wieder setzen auf die originelle Ort.
- 5) (*) montieren und alles gut anspannen.

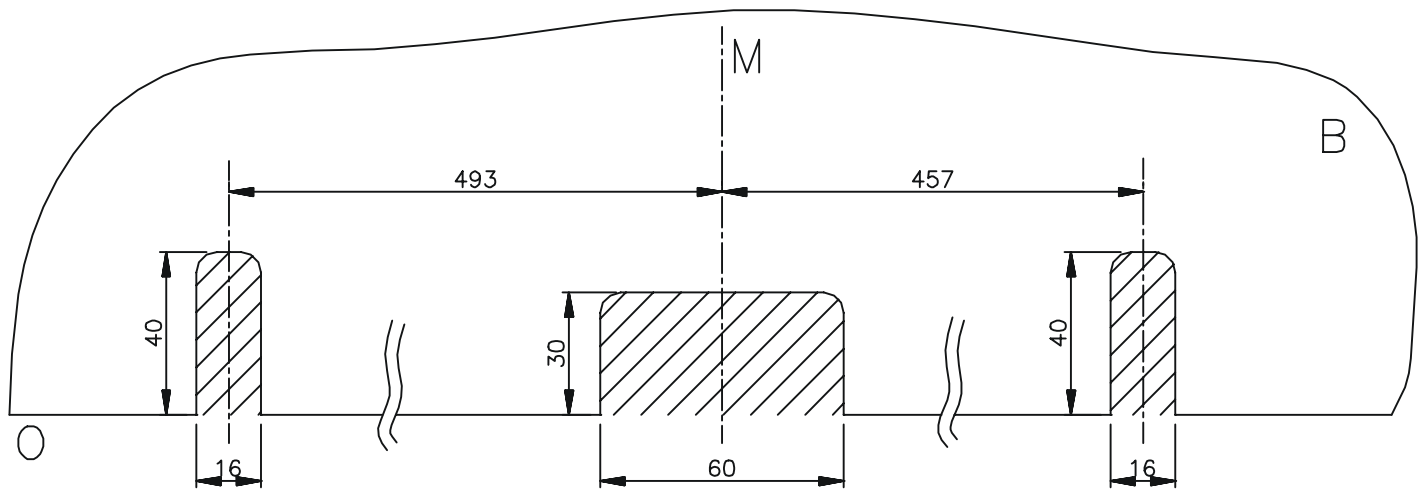
Zusammenstellung

1 Anhängerkupplung Referenz 1326			
1 Kugelstange T45H004	(*)	6 Ritzel $\varnothing 32 \times 13 \times 2,5$	(A)
2 Bolzen M12x70	(*)	8 Sicherheitsritzeln M10	(A-B)
2 Bolzen M12x60	(*)	2 Bolzen M10x100	(B)
4 Sicherheitsmutter M12	(*)	2 Muttern M10	(B)
2 Montierscheiben T45	(*)	2 erhöhte Ritzel 68mm	(B)
2 Montieröhrchen T45	(*)	2 Sicherheitsritzeln M8	(C)
1 Steckerplatte P04	(*)	2 Muttern M8	(C)
1 Sicherheitskettenglied	(*)	1 Montierstück (g)	(B-C)
6 Bolzen M10x1,25x35	(A)	1 Montierstück (h)	(B-C)

Alle Bolzen und Muttern : Qualität 8.8

Hinweise

Die Maximale Anhängelast ihres Fahrzeuges können Sie im Fahrzeugschein oder im Benutzerhandbuch nachlesen.
Im Bereich der Anlageflächen muß Unterbodenschutz und Antiröhmaterial entfernt werden.
Vor dem Bohren prüfen, daß keine, dort eventuell Leitungen beschädigt werden können.



Uitsnijding bumper : ● het gearceerde gebied moet weggesneden worden
 “B” = de bumper
 “O” = de onderrand van de bumper
 “M” = het midden van de bumper

Découpe pare-chocs : ● la zone hachurée doit être découpée
 “B” = le pare-chocs
 “O” = le bord inférieur du pare-chocs
 “M” = le milieu du pare-chocs

Excision bumper : ● the hatched area has to be cut away
 “B” = the bumper
 “O” = the lower rim of the bumper
 “M” = the middle of the bumper

Ausschnittung Stoßstange : ● das schraffierte Gebiet muß weggeschnitten werden
 “B” = Stoßstange
 “O” = Unterrand Stoßstange
 “M” = der Mitter von Stoßstange

Bouten - Boulons - Bolts - Bolzen
 Kwaliteit 8.8

DIN 912 - DIN 931 - DIN 933 - DIN 7991

M6 ● 10,8Nm of 1,1kgm
 M12 ● 88,3Nm of 9,0kgm

M8 ● 25,5Nm of 2,60kgm
 M14 ● 137Nm of 14,0kgm

M10 ● 52,0Nm of 5,30kgm
 M16 ● 211,0Nm of 21,5kgm

Bouten - Boulons - Bolts - Bolzen
 Kwaliteit 10.9

DIN 912 - DIN 931 - DIN 933 - DIN 7991

M6 ● 13,7Nm of 1,4kgm
 M12 ● 122,6Nm of 12,5kgm

M8 ● 35,3Nm of 3,6kgm
 M14 ● 194Nm of 19,8kgm

M10 ● 70,6Nm of 7,20kgm
 M16 ● 299,2Nm of 30,5kgm

Ontwerp

G D W

Designed by

G D W



Signé

G D W

Entwurf

G D W
